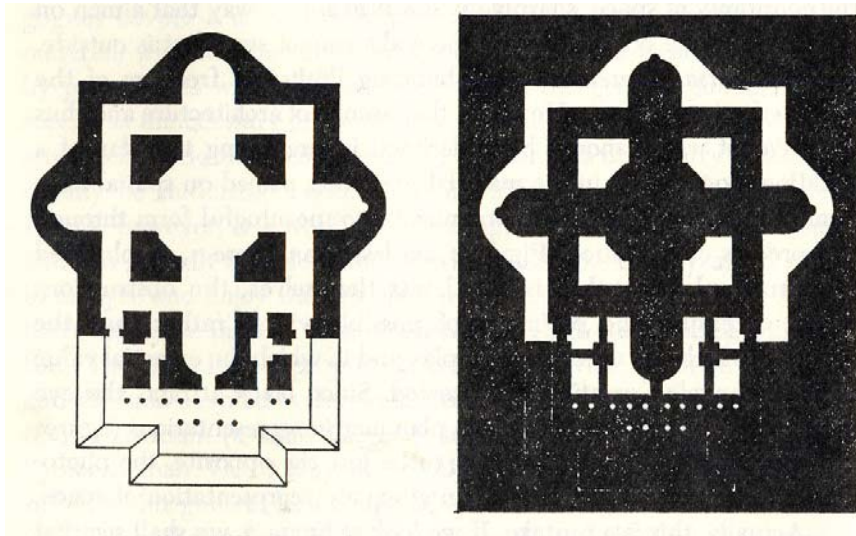


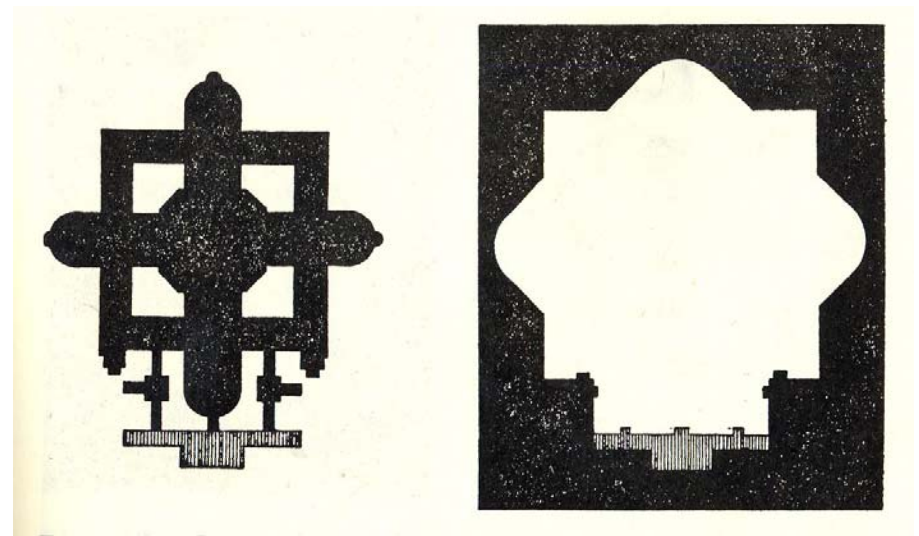
제2강. 선사 시대 건축



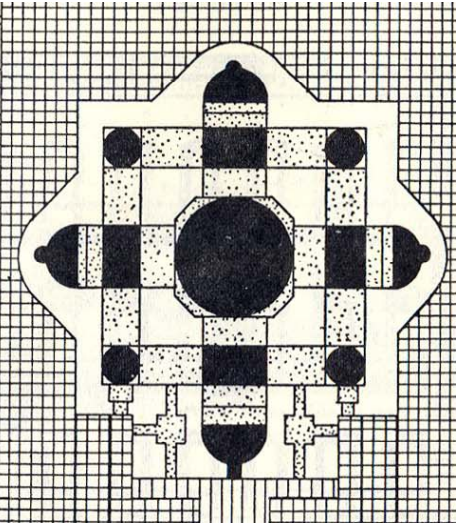
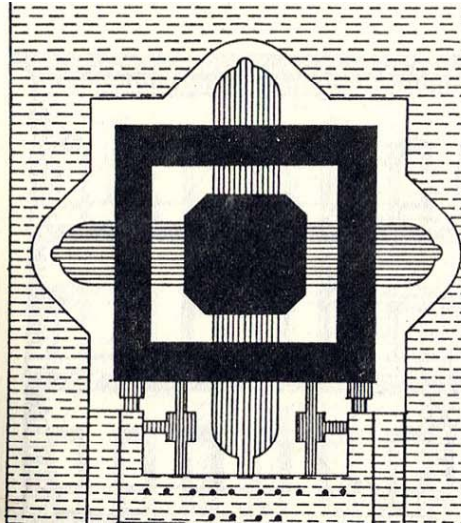
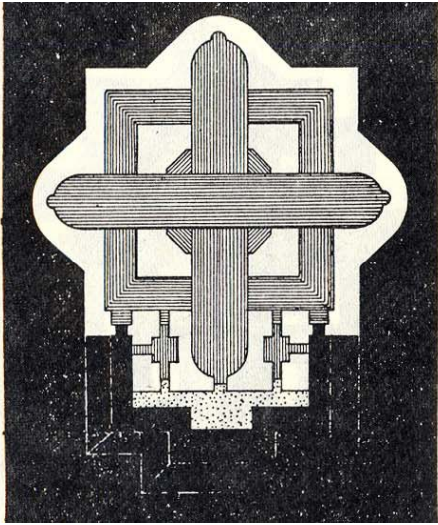
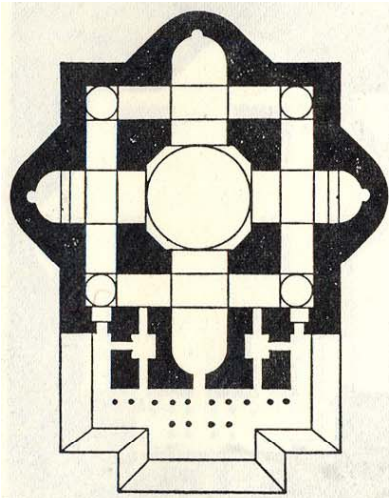
Primitive Hut
< A. Laugier , 건축에 관한 수상(1753) >



성 피에트로 성당의 평면과 음화



성 피에트로 성당의 내부 공간과 외부 공간

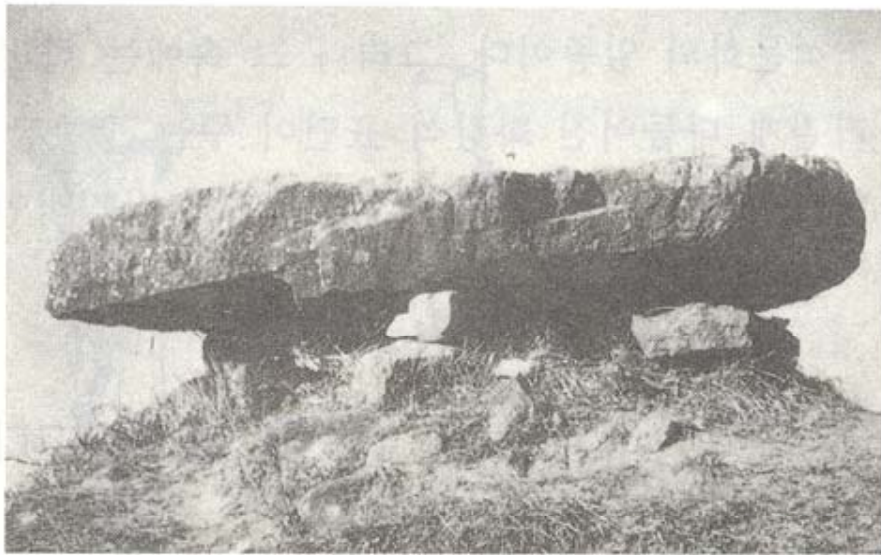




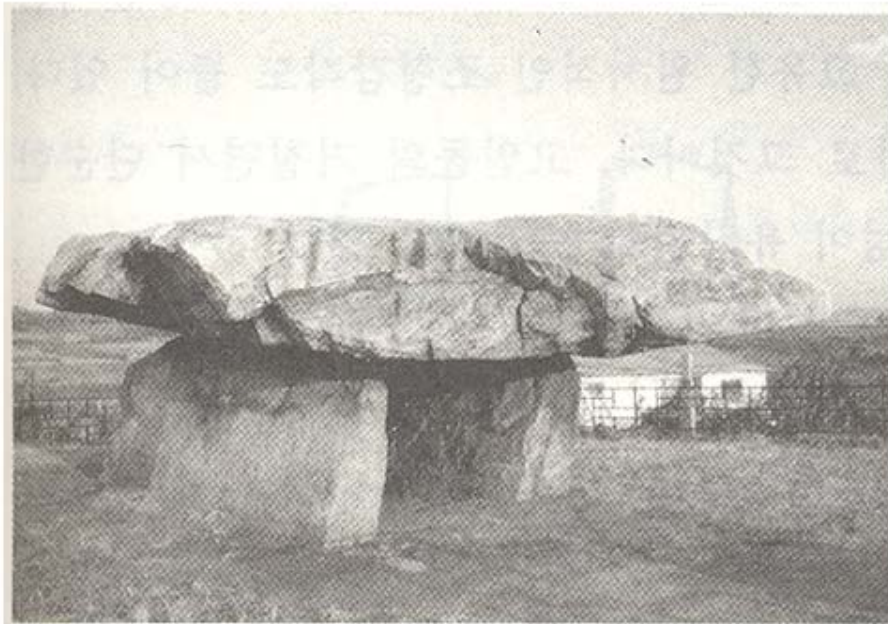
알타미라 동굴벽화



라스코 동굴벽화



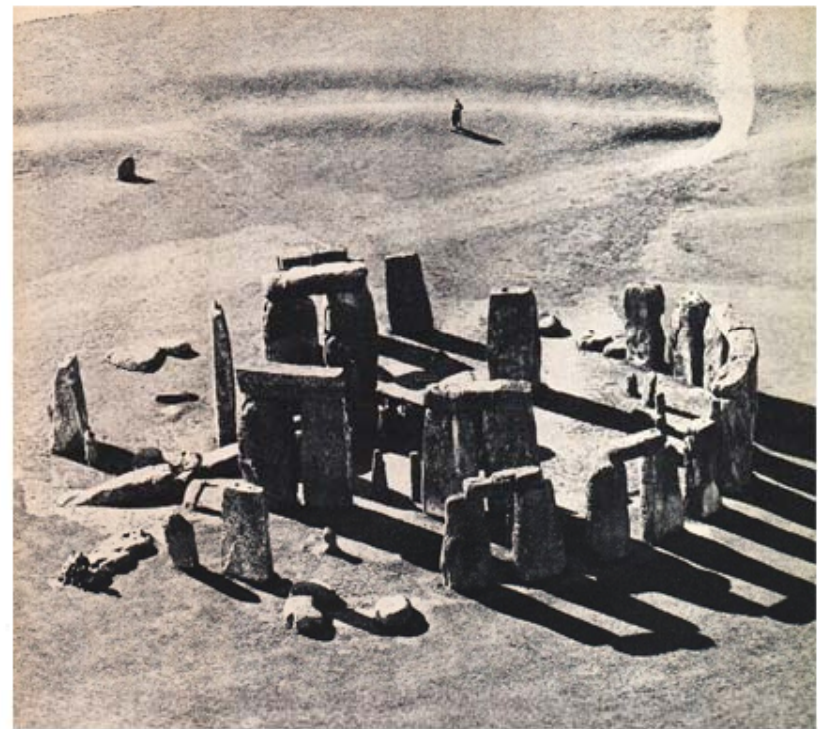
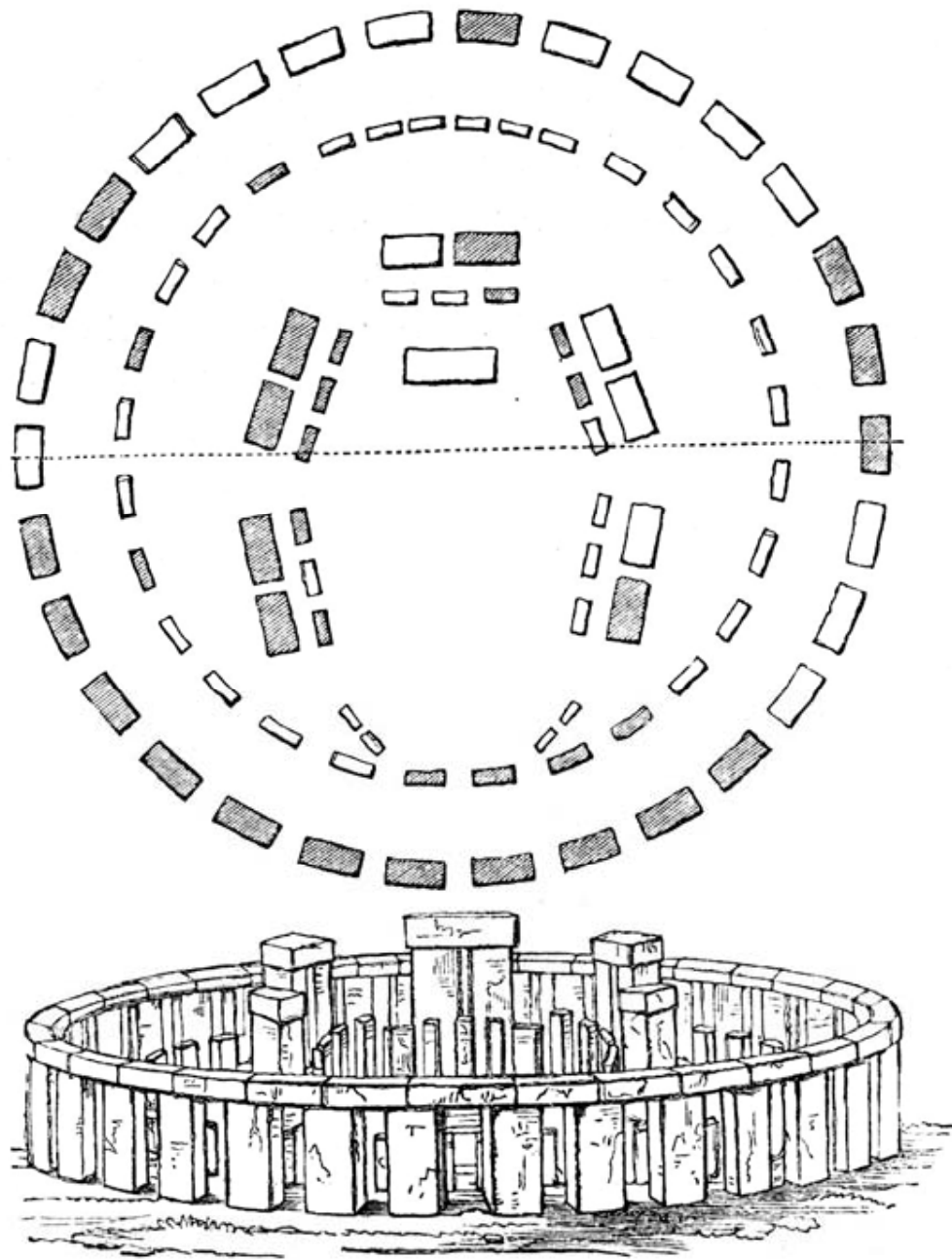
경남 거제군 청석리의 기반식 고인돌



강화도 부근리의 탁자식 고인돌



황해도 은율의 탁자식 고인돌
〈韓國建築의 歷史, 金東旭〉



Stonehenge, England

前3000年～

**ストーン=ヘンジなど
巨石建造物が造られた**

前3000年以後、ヨーロッパ各地に巨石建造物が多数造られた。これらは共通の宗教文化圏があったことを示している。イギリスのソールズベリにあるストーン=ヘンジはその代表。



環状に並べられた巨石は天文に関係するとみられる

前9000年頃～

世界最古の農耕集落がイエリコ遺跡で発見された

死海に注ぐヨルダン川西岸のイエリコ遺跡は、世界最古の都市遺跡のひとつ。石造りの壁で囲まれたこの集落は、前8000年には約1.6ヘクタールの大集落となり1000～2000人が定住していたと推定されている。また、小麦や大麦の栽培、家畜の飼育だけでなく、塩やアスファルトなどの死海の産物を用いた交易が行われていた形跡もあり、同時期の遺跡の中でも特に注目されている。



前3000年～

**メソポタミアで
シュメール都市文明が栄える**

前5000年頃～

**彩文土器を特徴とする
黄河文明が誕生**

前2300年～

**インダス川流域に栄えた、
整然とした街並みの都市文明**



整然と街路が走るモエンジョーダーロ遺跡
遺跡ハラッパー遺跡には多くの建物跡がある

コラム

人類の大陸移動経路

人類のルーツは、エチオピアで発見されたアファール猿人（アウストラロピテクス類）が全世界に広がったとされる説が有力。各地の環境に適応する中で簡単な道具を発明、長い時間をかけて脳の容量を増やし、より複雑な社会を形成できるまでに進化した。



約4万年前 約4万年前 約4万年前 約100万年前 約80万年前 約4万年前 約8000年前

ハイテルベルク人 北京原人 ジャワ原人 アウストラロピテクス アファール猿人

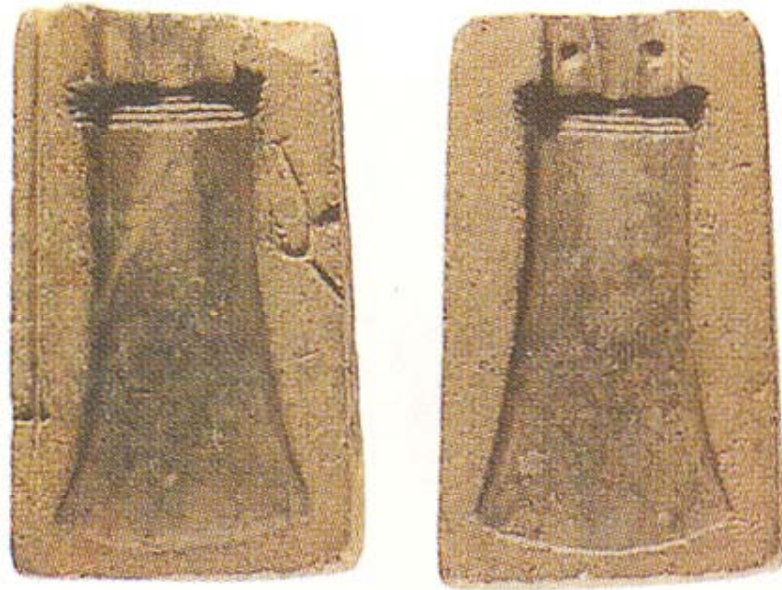
前3000年～

**ナイル川沿いにエジプト文明が生まれ
巨大な王の墓ピラミッドが造られた**

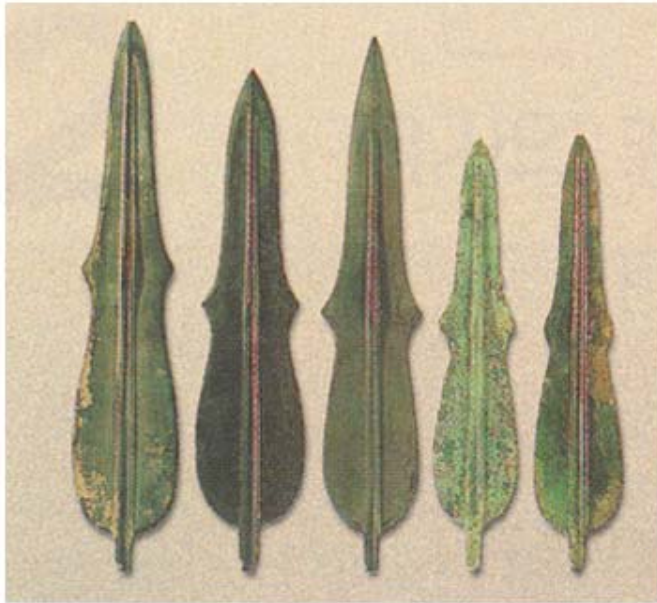


古王国時代には歴代ファラオにより多くのピラミッドが造られた。ギリシアの歴史家ヘロドトスによれば、最大のクフ王のピラミッドは、10万人の労働者が毎年3ヵ月、20年かけて建造したという。

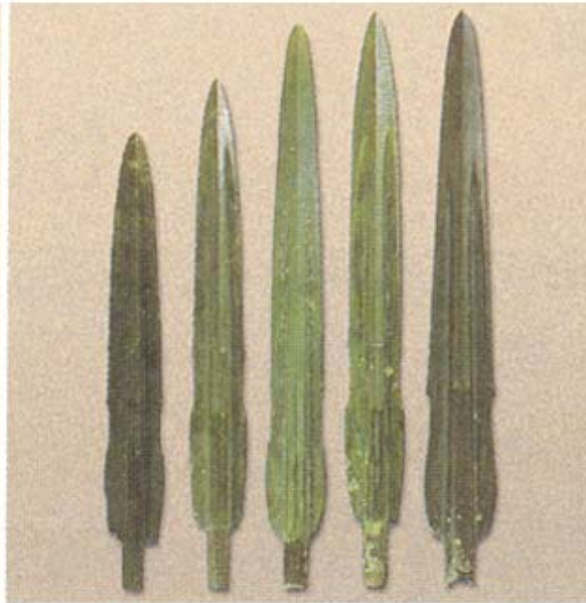




청동 도끼 거푸집



비파형 동검



세형 동검



민무늬 토기
 <교육 인적 자원부, 고등학교 국사>



明刀錢-중국 전국시대 화폐



半兩錢-진의 화폐
<교육 인적 자원부, 고등학교 국사>



圖版六 高句麗好太王陵碑

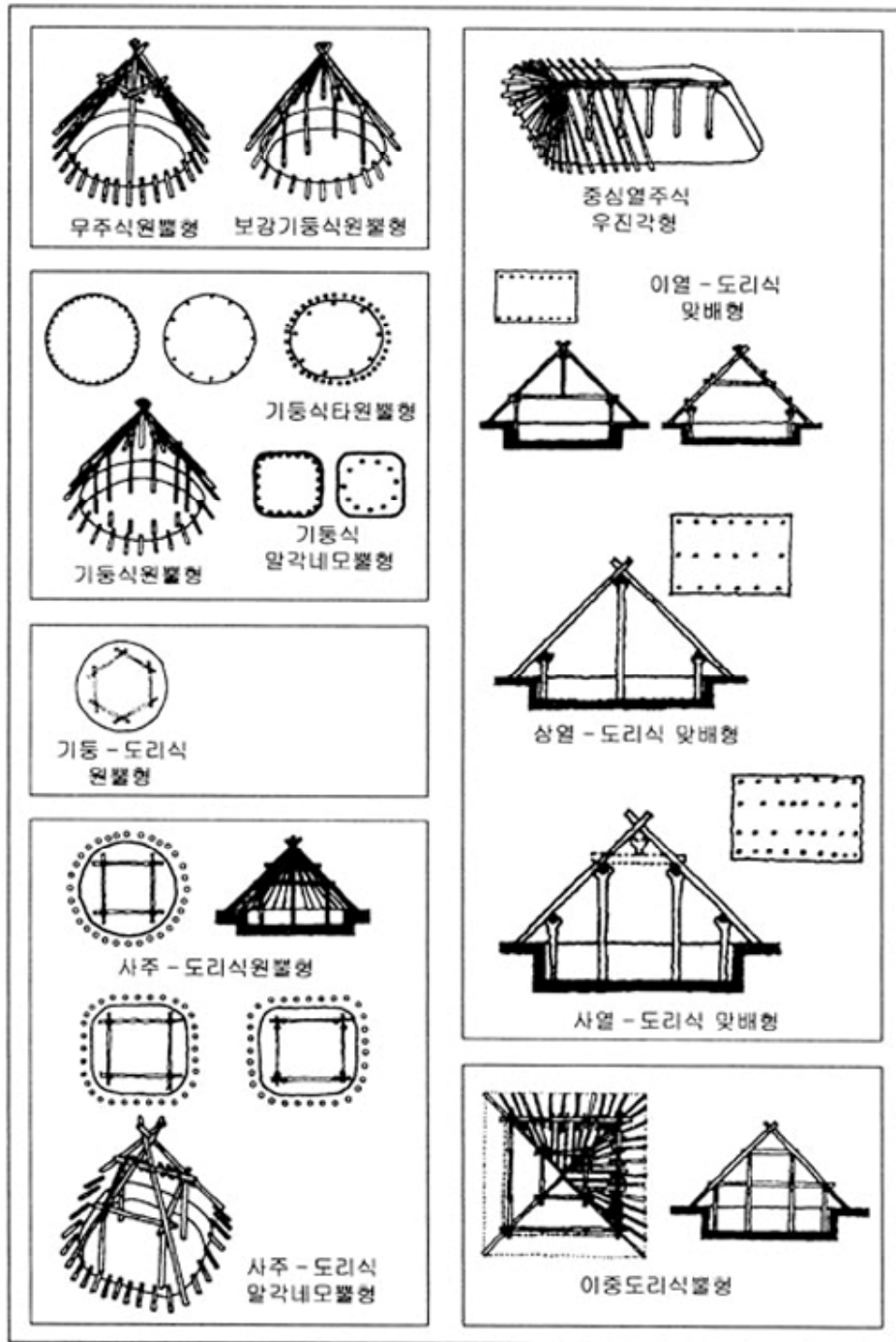
圖版六 高句麗好太王陵碑

——三國時代高句麗——

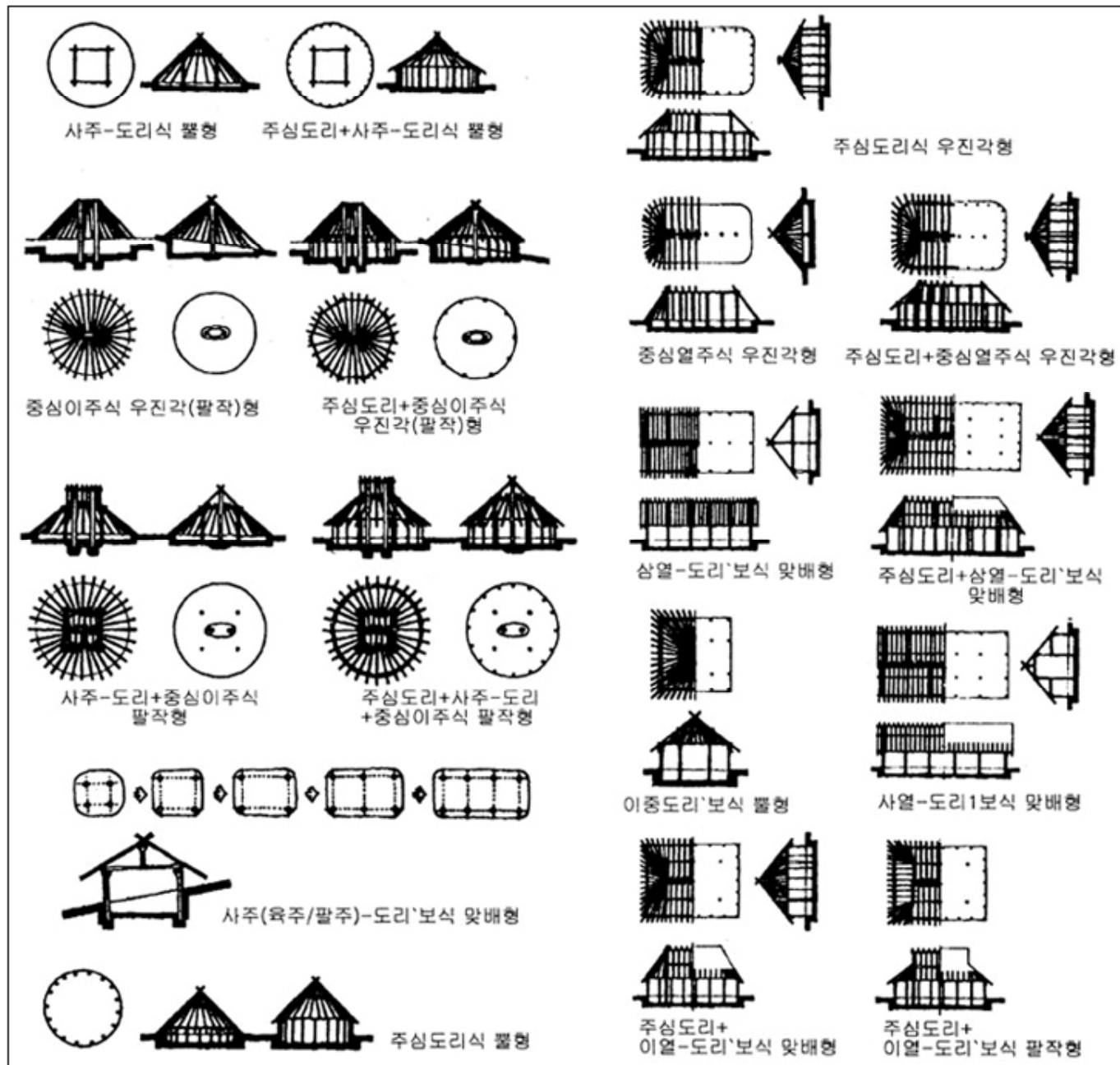
三國時代に於ける最古にして最大なる記念碑にして、高句麗國境上廣開土壇平安好太王の碑は鴨綠江の對岸遼寧省輯安縣東崗碑石街元來處に屹立して、高さ約二十二尺、四面に千八百餘字を刻して好太王の功業を建碑守墓の由來を誌してある。史籍の闕けたるを補ふに多し、新羅百濟任那加羅倭等との關係の詳述せられたることによつて、特に貴重な史料とせられることは、本文に述べた通りである。



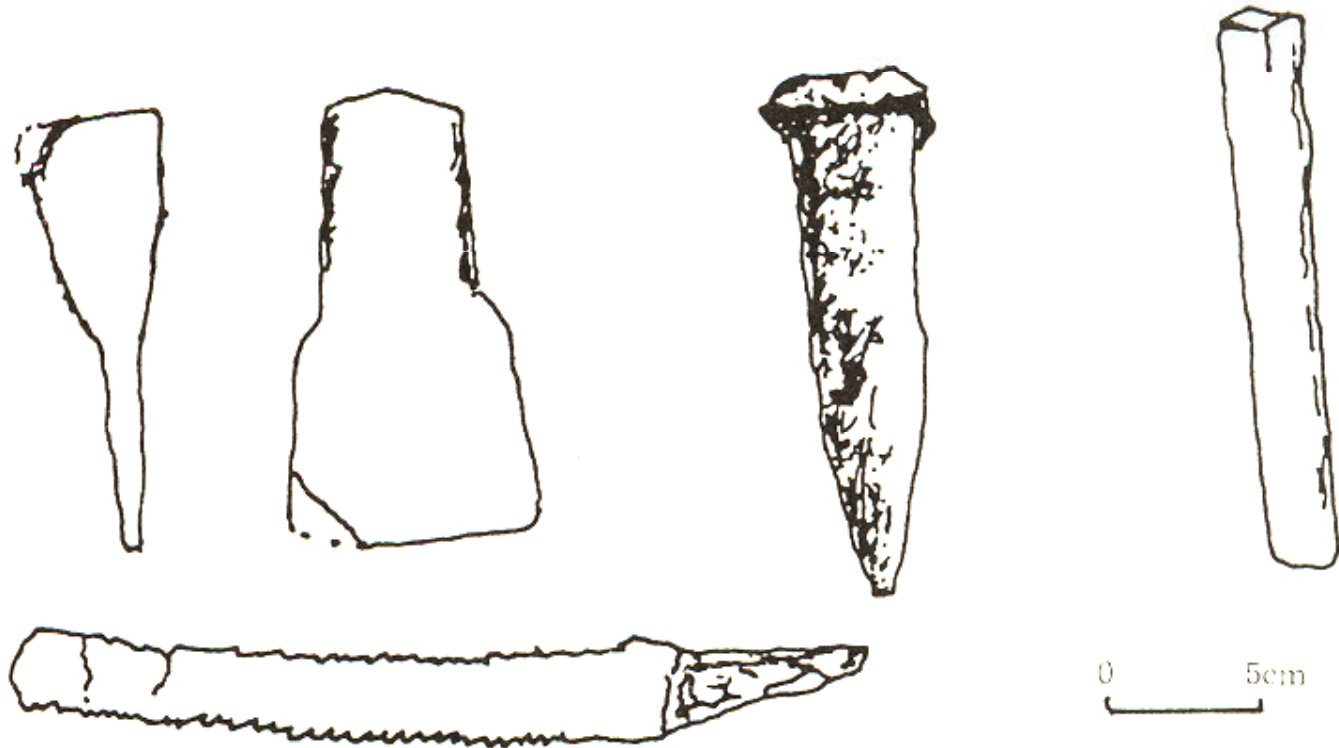
廣開土太王陵碑



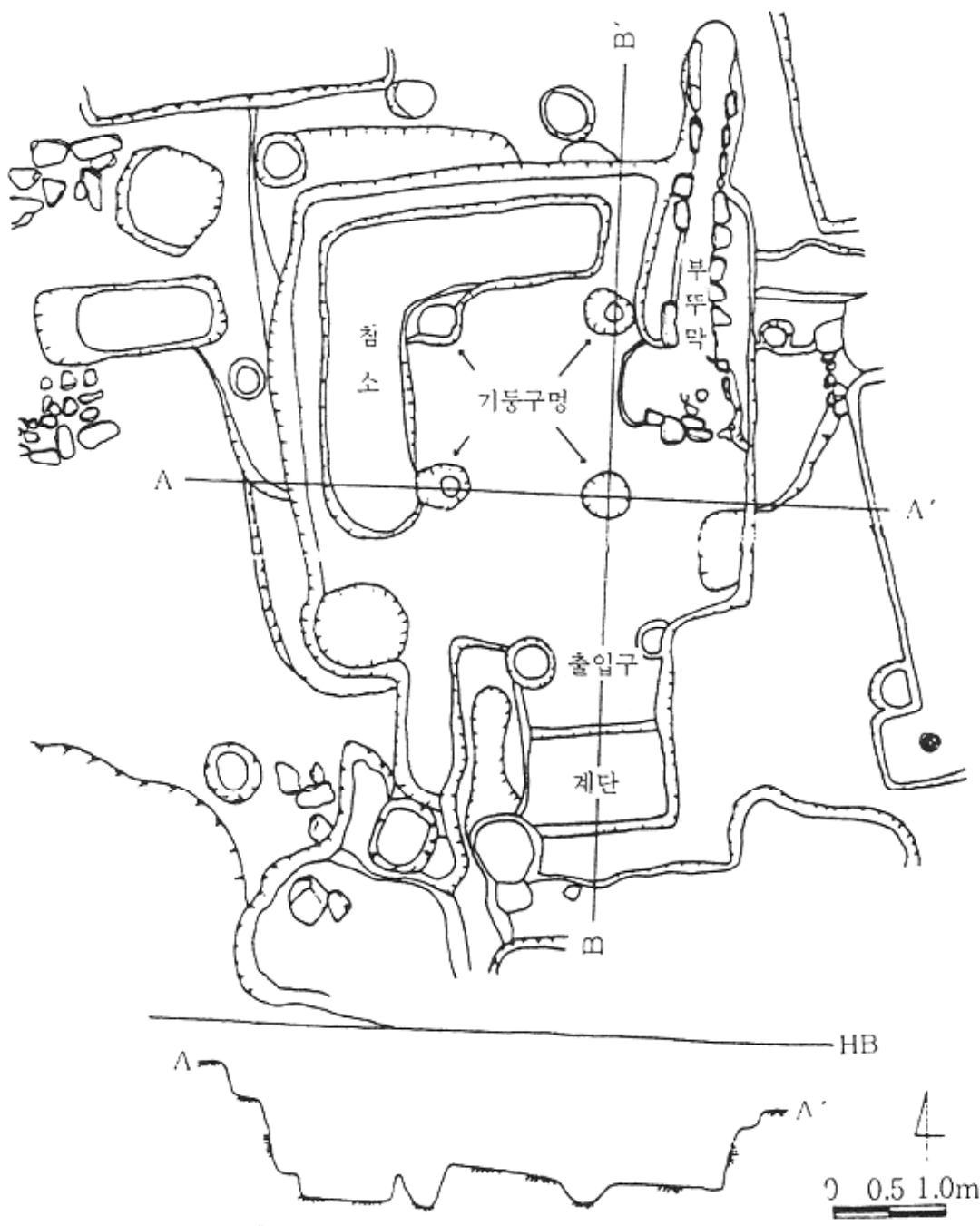
신석기 시대의 주요 움집 유형



청동기 시대의 주요 움집 유형



초기 철제 연장
〈김정학, 『한국의 고고학』〉



부소산성내 움집터 평면도
 <장경호, 『한국의 전통건축』>

1) 북부

其俗節食 好治宮室 於所居之左右立大屋 祭鬼神 又祀靈星社稷 ..
其國中大家大佃 .. 無大倉庫, 家家自有小倉 名之爲桴京 ... 其俗作婚因 言語已定 女家作小屋於大屋後 名堦屋 / 不佃作坐食者 萬餘口 下戶 遠擔米糧魚鹽供給之
(삼국지 위지 동이전 고구려조 - 3c.말)

無君長 其邑落各有大人 處於山林之間 土氣極寒 常爲穴居 以深爲貴 大家
至接九梯
(후한서 동이전 읍루조 - 5c.중엽)

以員柵爲城 有宮室倉庫牢獄
(후한서 동이전 부여국조 - 5c.중엽)

居深山窮谷 其路險阻 車馬不通 夏則巢居 冬則穴處 ... 無井竈 作瓦甬(솔력) 受四五升以食
(진서 사이전 숙신씨조 - 7c.중엽)

多忌諱 疾病死亡 軌(끌채 끝 월)捐棄舊宅 更作新居
(삼국지 위지 동이전 예조 - 5c. 중엽)

2) 남부

居處作草屋土室 形如冢 其戶在上 學家共在中 夏月恒在山巖深穴中 爲守備
冬月氷凍船道不通 乃下居村落

(삼국지 위지 동이전 한조 - 3c.말)

其俗少綱紀 國邑雖有主帥 邑落雜居 不能善制, 馬韓 ... 散在山海間 無城
郭 ... 居處作草屋土室如土冢 其戶在上 學家共在中 無長幼男女之別 .. 其
立蘇塗之義 有似浮屠 而所行善惡有異 ..

(삼국지 위지 동이전 마한조 - 3c.말)

弁辰與辰韓雜居 ... 有城郭 ... 魏略曰 其國作屋 橫累木 爲之 有似牢獄也

(삼국지 위지 동이전 변진조 - 3c.말)

有三種 一曰馬韓 二曰辰韓 三曰弁辰 無城郭 作土室如冢 開戶在上 每
夏輒藏於巖穴 至冬船不通 乃下居邑落

(후한서 동이전 한조 - 5c.중엽)