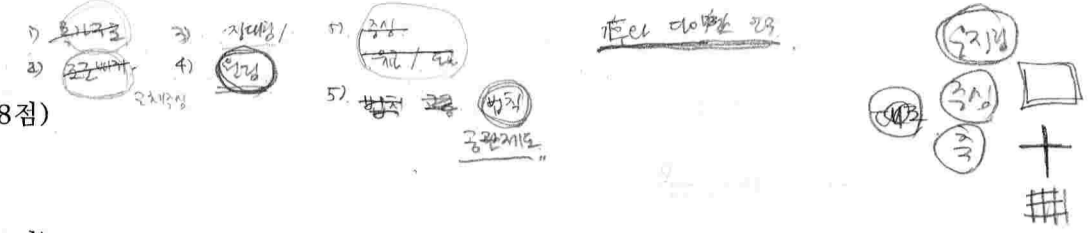


※ 다음의 각 문항에 답하시오. (총 50점 만점)

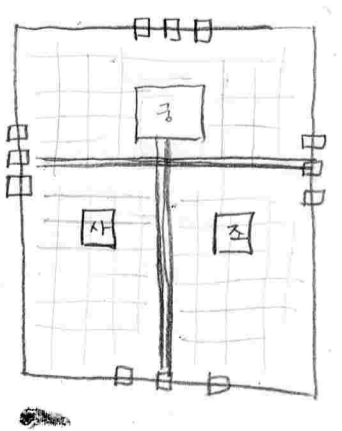
1. 중국 고대 건축문화의 일반적 특성에 대하여 서술하시오. (8점)
2. 중국의 고대 도성계획에 대하여 그 유형별 특성을 서술하시오. (8점)
3. 일본 주거건축의 역사에 대하여 서술하시오. (8점)
4. 일본의 근대건축 형성과정에 대하여 서술하시오. (8점)
5. 동남아시아의 도시건축문화에 대하여 사례를 들어 서술하시오. (8점)
6. 이슬람 건축문화의 특성과 이스탄불의 도시건축에 대하여 서술하시오. (10점)



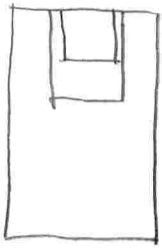
1. 중국 고대문화의 특징의 첫번째로는 목구조 형식을 들 수 있다. 이는 자를 받치는데 있어서 첨두식과 대량식의 방법으로 나눌 수 있다. 첨두식은 도리를 기둥이 직접 받치는 것, 대량식은 보가 수직하중을 모아 전달하는 것으로 서구 목조의 트러스와 대비되는 형식이다. 둘째로 단락건축에서 기둥은 위를 쳐내린 형태가 쓰였고, 기둥 위에는 장식과 같은 장식 요소가 독특하게 사용되었다. 이것은 공간은 다르게 구조적으로는 전혀 가능하지 않는 입면 방향의 장식성을 위해 존재한다. 셋째로 조근 단위의 배치에 방음식과 합음식이 사용되었다. 방음식은 중심부에 건물을 배치하고 이들을 방과 원로 연결하여 연결하는 방법이다. 그리고 합음식은 중심부를 마당으로 배치하고 건물을 사방으로 배치함으로써 공간을 한정하는 방법이다. 이와같이 고대 중국 건축문화는 단락건축방으로 파악하는데에 한계가 있으며 그 조근의 배치나 역할을 동시에 살펴야 한다. 중국 고대 건축의 사상적 배경으로는 중심성의 강조, 유교에 의한 법치의 강조함, 풍수에 의한 배향 조성, 도교적 자연스러운 풍모 등을 들 수 있다. 넷째로, 중국의 고대 주가는 타 넓은 중국 대륙에 따라 다양한 지형적, 기후적, 다민족적 특성을 반영하는 주가가 사용되었다. 사향원을 비롯하여 광토 고산의 동굴주거, 개기류의 토크, 몽골의 피노 등이 그 예이다. 다음으로 중국의 단락건축은 유교적 영향으로 각 지역에서 중요성이 되었으며 공묘, 사묘, 가묘 등이 있다. 남북조 시대 이래로는 유교의 허시습의 이론으로 원형건축이 발달하게 되는데 이는 자연의 재해를 목표로 자연스러움을 강조하고 있다. 또한 중국 고대에는 공간제한이 있어서 공공건축의 재료와 치수, 장식을 중앙에서 관리할 수 있었는데 120 톤 송의 영조법식을 보면 그 내용을 살펴볼 수 있다. 중국인들의 취향은 장대하고 웅장한 것을 선호하는 경향이 있다.

2. 중국의 고대 도성계획은 기본적으로 주제의 공공의 내용을 기본으로 한다. "사방은 9리이며, 각 방에는 3문이 있고, 각 방에는 수레폭 9척폭의 9개의 도로가 있다. 면적주시와 좌우사의 배치를 기본으로 한다." 이 원칙에 따라 도성은 계획 되었으며 그 특징은 첫째로 다중의 성벽에 의한 위엄과 주제의 형식이다. (황성-궁성-내성-외성으로 이어짐) 둘째로 동서 대문에 의해 형성되는 강한 중심이며 셋째로는 정정제타 이방제에 의해 구성되는 격자형 형태이다.

중국의 고대 도성을 유형별로 중심성과 편심형으로 나눌 수 있다. 중심성은 여러개의 성벽에 의해 중심을 갖게되는 것으로 주제의 내용을 따른 것이다. 이러한 유형은 방어에 유익할 뿐 아니라 도시의 중심에 궁성이 위치함으로써 정치적 운영에 편리하다. 다원세계인 중국에서 이러한 유형은 전반의적 세계관을 표방하고 있다.



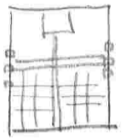
2. (계속) 들러리는 편성형으로써 아래와 같이 상벽이



압축되어 내타는 모양이다. 이는 군사적 요충지가 아닐때, 혹은 상업도시에서 나타나는 모습으로 방어에는 불리하지만 도시의 교통과 확장에 유리하다

전자에는 송의 개방성과 원이래의 북경성이 있으며 후자에는 당의 장안성이 있다.

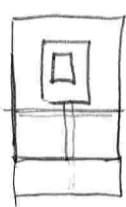
당의 장안성은 주례의 법칙을 따라 이방제의 격자형도시인 반면, 송의 개방성은 물갈에 따라 도도가 다고; 시장제를 폐지한 열린 상업도시이다. 북경성은 이러한 장안성과 개방성을 증합하여 계획된 도시라고 볼수 있다.



장안성



개방성



북경성

3. 일본주거의 역사.

일본의 근대이전의 주거는 고상식주거이며

고대에서 고급주거와 일반주거로 분류되어 각각의 계통을 가진다.

헤이안시대에는 궁정의 영향을 받아 귀족들의 주거인 킨젠조가 형성된다. 내부가 분화되지 않은 거대한 호기주거 형태이며,

중세 무사들의 등장에 따라 어느 식탐하고 점차 긴교라되기 시작하며 무가들의 주거가 등장하기 시작하고, 동시에

선종의 유입으로 승려들의 주거가 등장한다. 막부의 성장에 따라 서원조, (무사의 궁정, 사적 관채 건축)이 등장하는데

여기에는 객실, 다실, 사적 주거 등이 안행되어 배치되고 있으며 도코노마와 다, 장지문 등이 등장한다. 서원조의

세정됨에 다실의 개량과 소박함을 대항 수기복이 에도시대에 등장하게 된다. 한편 일반계층의 건축을 살펴보면

농촌의 민가나 도시의 장기의 유타로 역시 볼수 있다.

성화정이 발달하는 17C 에도 시대에 도시주거를

특히 마지야 라고 하는데, 이는 약 1:4의 세장비를

가지는 상업적의 주거이며, 이 시기의 인가는 지역별로

계급별로 분화하고 있다는데기 주목할 수 있다.

근대기에 들어와서 주거를 살펴보면, 기능이 분화된

주거들, 학교, 관공서, 병영, 기술사당이 근대 초기에 나타나며

근대가 진보되면서 기사사에서 더 나아가 집합형 주거가

등장하게 된다. 또 근대 초기에 일본주거는

양풍, 해양풍습, 화풍의 주거가 나타나는 등 서양과의

접촉에 대응하는 방법을 고민하고 있으며, 전후에 나타난

밀도의 문제에 대응하는 LDK 평면, 중앙하식 계경면,

윤리주택 등이 고민되고 있다.

4. 일본은 17C 이래 네덜란드와 접촉한 이래,

1868년 문호를 개방하고 메이지 유신을 통해

전면 근대화에 나선다. 일본이 근대화하는 방법은

1) 부국강병과 기술 개발의 절대적 근대화 2) 합리주의와

기능주의의 선택적 근대화 3) 근대적 생활로 인한 인기주의

가 있다. 근대화 초기 일본은 제철소, 크레인 등의

공장을 만드는데 있어 절대적 근대화의 방법을 택한다.

고방 기술자를 초빙하여 그들의 기술을 직접 이식시켜 부국의

꿈을 이루고자 했다. 그러나 거주자는 확실한 유타를

쳐서 일반 시민의 접근을 막았으며, 여기에 들어서는 이익관은

서구 자본의 venture 건축가들의 작업이었고, 이들은 veranda style

을 보인다. 시간이 지나면서 이러한 서구의 건축이

일본에 의해 재구성되는데 그 방식에 세 가지가 있다.

첫째로는 엘리트층에 의한 방법을 유럽 유타라 건축가들이

다카야마 등이 돌아와 궁, 학교, 역 등의 건축을 양식으로

숙련하게 만들어 낸다. 이것이 유로부터의 방법이었던

양식 주택을 본 일본 목수에 의한 부분적인 의양풍이 있다

또한 그 형태나 양식이만 주목하여 서구 건축을 모조로 재현한

것으로 일본에만 나타나는 독특한 해석방식이다. 셋째로

관청기술사들의 의한 방법으로써, 이는 빠르게 양식의

관공세를 만들어 내는데 목적이 있으며, 의양풍 혹은

아메리카 스타일을 하고 있다. 1912년 이후에는

이러한 초기 답습을 끝내고 창조적 근대화를 시도한다.

앞서기가 1, 2세대 건축가들이 서양의 식을 갖고 행한

것이라면 이 시기는 3세대 유타라 건축가들이 라틴의식과

문화에 대한 관심을 가지기 시작한 접근이다. '파이썬 메이크시'

라고 하는 여러 근대 운동들과 선언들이 발표되었으며,

기능주의나 사회주의, 극조에 대한 관심 등이 다양하게 표출되었다.

이 시기 일본 건축은 세계 무에 있다는 의식을 갖게 되고, 도시계획나

법령이 정비되고, 주거에 다양한 관심이 등장한다.

관공건축이나 도코노마에 의한 집합주거 등이 등장하는 시기이다.

※ 다음의 각 문항에 답하시오. (총 50점 만점)

1. 중국 고대 건축문화의 일반적 특성에 대하여 서술하시오. (8점)
2. 중국의 고대 도성계획에 대하여 그 유형별 특성을 서술하시오. (8점)
3. 일본 주거건축의 역사에 대하여 서술하시오. (8점)
4. 일본의 근대건축 형성과정에 대하여 서술하시오. (8점)
5. 동남아시아의 도시건축문화에 대하여 사례를 들어 서술하시오. (8점)
6. 이슬람 건축문화의 특성과 이스탄불의 도시건축에 대하여 서술하시오. (10점)

베트남 하노이
홍콩 마카오

5. 베트남의 하노이 예시는 고대의 도성과 프랑스에 의한 도시 계획, 그리고 그들이 근대를 맞이하면서 번인법을 살펴볼 수 있다. 베트남 고유의 ancient quarter 프랑스에 의해 개발된 french quarter가 한 도시안에 담겨져 있다. 또 flag tower 나 도성의 형태 등에서 둘의 접합 부를 살펴볼 수도 있다. 그리고 그들의 즉 고유의 주거 형태인 냐응이 근대적 형태를 만나 어떻게 변해왔는지로 역추적 가능하다. 홍콩은 아편전쟁 이후 1997년까지 영국에 속해있던 도시로서 서문문의 유입으로 항구도시로서 번성하였다. 이 지역에서는 어디서든 보게되는 아시아적 관악의 양상을 볼 수 있고 그에 대한 그들의 대응을 엿볼 수 있다. 그들의 주거 등에서 더 나아가 ~~이~~ 이중의 가로를 갖는 double deck 도시로서의 모습이 나타나고 있다.

마카오는 16C 중반 이후 포르투갈에 귀속되었었다. 그 후 마카오는 기독교 선교의 거점으로서, 또한 후기 서구문명의 유입지로서 역할을 했다. 특히 아시아에서 최초로 서구가 유입된 곳으로서, 그들의 근대 이전의 생활 양식이 묻어나고 있는 독특한 분위기 이다.

6. 이슬람 건축문화는 타 문화에 대해 전혀 배타성이 없다. 그 지역의 문화를 수용하는 쪽을 택하는데 고수하는 것은 단지 옛가지이다. 차재르 메카를 향한 방향성이며 들재르는 기도시간을 알리는 탑인 미나렛 시계로 빛을 쬐을 수 있는 세장대이다. 이러한 요소를 갖춘 마스드는 교역시장과, 영문시장과 각별에 qubla (?)를 이루고 이는 그 지역의 생활적 중심지 역할을 하게 된다. 이스탄불은 근대 로마인 비잔틴, 그리고 15C 이후 오스만투르크의 문화를 모두 걸친 지역이다. 따라서 그들의 문적이 모두 남아 있으며 서양과 동양의 교역로로서 다양한 문명의 혼입은 명백하다.